

# Regionale energiestrategie Rivierenland

## Kaart 1/3: Definitie en samenwerking

### Wat is een regionale energiestrategie (RES) en hoe werken partijen in de regio Rivierenland en nationaal samen?

#### Definitie

##### Een RES is een strategie om een regio in Nederland te voorzien van duurzame elektriciteit en warmte

- Een RES beschrijft hoeveel duurzame elektriciteit een regio wil opwekken in 2030 en op welke locaties.
- Decentrale overheden en andere partijen in een regio formuleren een RES na een gezamenlijke analyse.
- Een RES beschrijft het aanbod van, de vraag naar en de geplande infrastructuur voor warmte in een regio.
- Decentrale overheden formaliseren de ambities van de RES in hun beleid en regels voor de leefomgeving.

#### Inhoud

##### Een RES bevat in elk geval de plannen van de regio voor een duurzame elektriciteitsvoorziening

- Een RES inventariseert hoeveel duurzame elektriciteit de regio grootschalig op land kan opwekken en waar.
- Een RES bevat keuzes over hoeveel elektriciteit de regio waar gaat opwekken.
- Een RES beschrijft hoe de regio de benodigde infrastructuur en opslagcapaciteit voor elektriciteit organiseert.
- Voor een RES gelden vooraf geen minimale opwekdoelen of een plicht energieneutraal te worden als regio.
- Als de RES'sen van alle regio's niet optellen tot 35 TWh, kunnen extra doelen volgen via VNG, IPO en UvW.

##### Een RES bevat in elk geval de plannen van de regio voor duurzame warmtevoorziening van huizen en gebouwen

- Een RES beschrijft hoeveel warmte de regio verwacht nodig te hebben in de periode tot 2030 en tot 2050.
- Een RES inventariseert potentiële warmtebronnen in de regio.
- Een RES beschrijft hoe de regio warmte wil verdelen en leveren aan huizen en gebouwen.
- Een RES beschrijft hoe de regio de benodigde infrastructuur en opslagcapaciteit voor warmte wil organiseren.
- Het onderdeel in de RES over de warmtevoorziening heet ook wel de Regionale Structuur Warmte.

##### Een RES biedt ruimte voor aanvullende plannen, anders dan over elektriciteit en warmte

- Een RES kan ook andere duurzaamheidsplannen bevatten, zoals voor mobiliteit, landbouw of energiebesparing.

#### Samenwerking Rivierenland

##### In de regio Rivierenland werken gemeenten, provincie en waterschap samen met belanghebbenden aan een RES

- Gemeenten, provincie Gelderland en Waterschap Rivierenland zijn samen verantwoordelijk voor de RES Rivierenland.
- Deze overheden vormen een Stuurgroep RES FruitDelta Rivierenland met Greenport Gelderland, Samenwerkende Woningcorporaties Rivierenland, Liander, VNO-NCW Rivierenland en Gebiedscoöperatie Rivierenland.
- De gemeenten organiseren de participatie van belanghebbenden, zoals inwoners, bedrijven en milieuorganisaties.

##### De samenwerkende partijen in Rivierenland werken via een nationaal afgesproken tijdspad toe naar een RES

- De partijen leverden 1 juni 2020 een concept-RES op, de volksvertegenwoordigers van de overheden stelden deze vast.
- De partijen leveren uiterlijk 1 juli 2021 een definitieve RES (1.0) op en herijken deze iedere twee jaar (RES 2.0 en verder).
- Provincie en gemeenten verlenen zo mogelijk vóór 2025 vergunningen, zodat projecten vóór 2030 zijn gerealiseerd.
- De partijen werken ook na 1 juli 2021 samen aan duurzaamheidsambities via een regionale Samenwerkingsagenda.

##### Volksvertegenwoordigers in Rivierenland werken onderling samen en beslissen autonoom over de RES

- Raadsleden van de acht gemeenten werken informeel samen in een regionale raadsklankbordgroep.
- Volksvertegenwoordigers van gemeenten, provincie en waterschap besluiten autonoom over de RES 1.0 en latere versies.
- De RES 1.0 is een strategische verkenning en krijgt juridische status zodra de overheden beleid verankeren in instrumenten van de Omgevingswet.

##### De samenwerkende partijen in Rivierenland lossen conflicten in eerste instantie zelf op

- In geval van conflict over de RES, proberen de samenwerkende partijen dit eerst zelf onderling op te lossen.
- Bij blijvend conflict kan de provincie gemeenten en het waterschap eisen opleggen, zoals via een inpassingsplan.
- Uiteindelijk kan het Rijk ruimtelijke bevoegdheden van decentrale overheden overnemen, zoals via een projectbesluit.

#### Nationale samenwerking

##### Gemeenten, provincies en waterschappen zijn verantwoordelijk om 35 TWh duurzame elektriciteit op te wekken

- VNG, IPO en UvW hebben zich verbonden aan het nationale doel van 35 TWh in 2030.
- Leden van VNG, IPO en UvW zijn via besluiten in ledenvergaderingen indirect gebonden aan het nationale doel.
- Een tussentijdse analyse van concept-RES'sen door het PBL leert dat het nationale doel binnen bereik is.

##### Regio's krijgen landelijke ondersteuning bij het opstellen van de RES

- Het Nationaal Programma RES steunt regio's zoals met kennis, advies en een landelijke rekensystematiek.
- Het Planbureau voor de Leefomgeving rekt de RES'sen door en kijkt of ze nationaal optellen tot 35 TWh.
- De regio's kregen samen 36 miljoen euro voor het opstellen van RES'sen in de periode 2019-2021.
- Netbeheerders helpen regio's om zicht te krijgen op de benodigde energie-infrastructuur.
- Het Expertise Centrum Warmte helpt gemeenten met kennis bij de warmtetransitie van woningen en gebouwen.

#### Over deze kaart

Deze kaart beschrijft wat een regionale energiestrategie (RES) is en hoe hier regionaal in Rivierenland en nationaal aan wordt samengewerkt. Nederland is op initiatief van gemeenten (via VNG), provincies (via IPO) en waterschappen (via UvW) opgedeeld in dertig regio's. Rivierenland is hier één van. De regio Rivierenland bestaat uit acht gemeenten: Buren, Culemborg, Maasdriel, Neder-Betuwe, Tiel, West-Betuwe, West Maas en Waal en Zaltbommel.

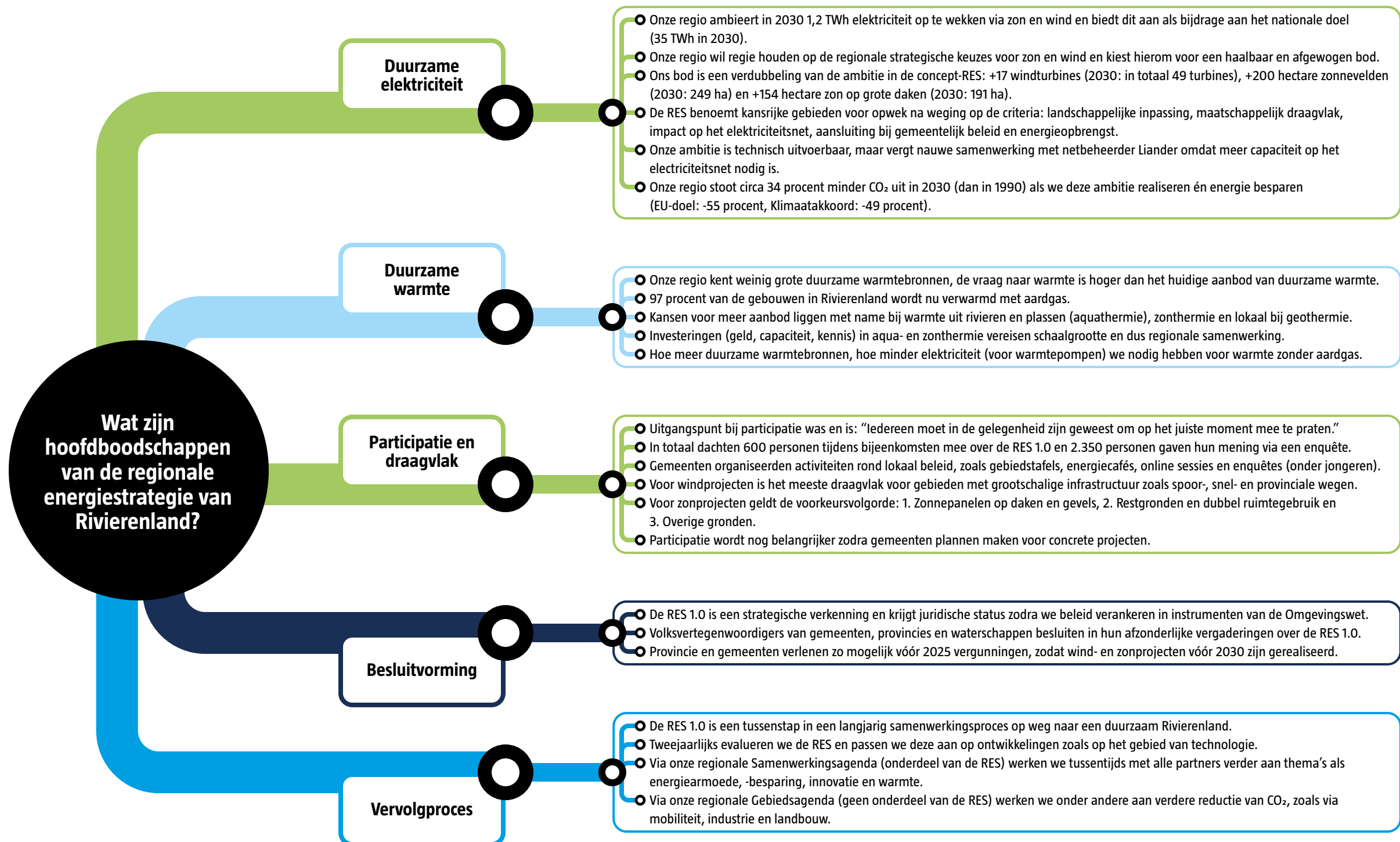
De RES beschrijft de plannen van de regio voor een duurzame elektriciteits- en warmtevoorziening. Duurzame elektriciteit is elektriciteit uit hernieuwbare bronnen, zoals windmolens en zonnepanelen. Het gaat hierbij alleen om grootschalige opwek van elektriciteit op land (en niet op zee). Hiervoor geldt

vanuit het Klimaatakkoord een opgave om nationaal minimaal 35 TeraWattuur (TWh) per jaar op te wekken. Kleinschalige opwekking via zonnepanelen op daken telt hierbij in principe niet mee. Een duurzame warmtevoorziening gebruikt warmte uit niet-fossiele bronnen, zoals restwarmte van bedrijven, aardwarmte of warmte uit water.

Deze kaart is gebaseerd op een kaart die De Argumentenfabriek in 2019 maakte in opdracht van de Nederlandse Vereniging voor Raadsleden en Democratie in Actie. De Argumentenfabriek actualiseerde deze kaart en spitste haar toe op de situatie in Rivierenland. De kaart is de eerste van een serie van drie kaarten over de regionale energiestrategie van de regio Rivierenland.

# Regionale energiestrategie Rivierenland

## Kaart 2/3: Samenvatting

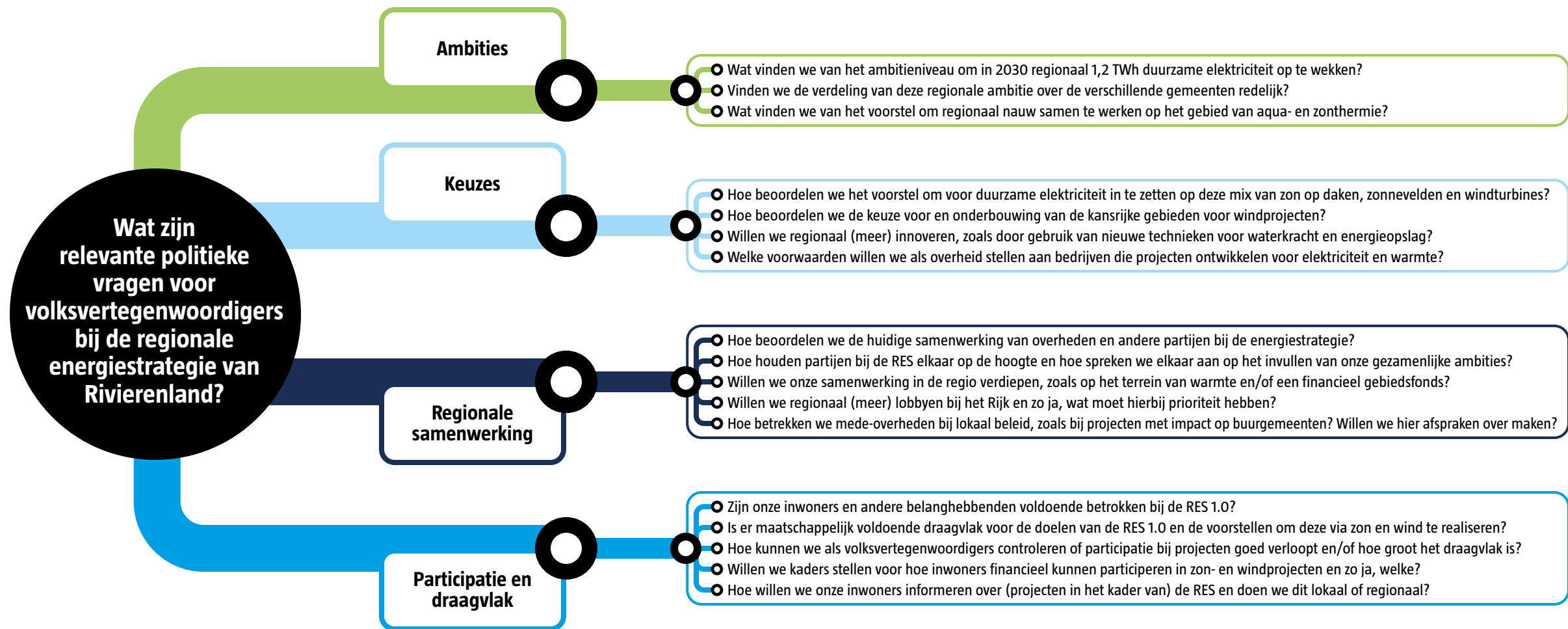


### Over deze kaart

Deze kaart beschrijft de hoofdboodschappen van de definitieve regionale energiestrategie (RES 1.0) van de regio Rivierenland. De Argumentenfabriek maakte de kaart op basis van een eigen analyse van de RES 1.0 en een online denksessie met de voorzitter van de Stuurgroep RES FruitDelta Rivierenland, de drie voorzitters van Raadsklankbordgroep en de procesmanager RES. De kaart is de tweede van een serie van drie kaarten over de regionale energiestrategie van de regio Rivierenland. Volksvertegenwoordigers in de regio Rivierenland kunnen de kaart gebruiken bij de oordeels- en besluitvorming over de RES 1.0.

# Regionale energiestrategie Rivierenland

## Kaart 3/3: Politieke vragen



### Over deze kaart

Deze kaart beschrijft relevante politieke vragen die volksvertegenwoordigers van gemeenten, de provincie Gelderland en waterschap Rivierenland zich kunnen stellen bij de definitieve regionale energiestrategie (RES 1.0) van Rivierenland. De vragen op de kaart zijn niet uitputtend. De Argumentenfabriek maakte de kaart op basis van een eigen analyse van de RES 1.0 en een online denksessie met de voorzitter van de Stuurgroep RES FruitDelta Rivierenland, de drie voorzitters van Raadsklankbordgroep en de procesmanager RES. Deze kaart is de laatste van een serie van drie kaarten over de regionale energiestrategie van de regio Rivierenland. Volksvertegenwoordigers in de regio Rivierenland kunnen de kaart gebruiken bij de oordeels- en besluitvorming over de RES 1.0.